



# WH-R Relay Accessory

## Installation Instructions

**NOTE:** The accessory described in this instruction manual is intended for use with Marley Engineered Products WH series wall heaters.

**NOTE:** Relay is of a time delay nature and takes 45-60 seconds to close when energized.

### ⚠ WARNING ⚠

This instruction sheet contains vital information for the proper installation and use of the accessory described herein. Carefully read this manual before installation, operation, or service of the accessory. Failure to follow these instructions could result in fire, electric shock, death, serious personal injury, or property damage. Save these instructions for reference by future users.

**WARNING: HAZARD OF FIRE OR ELECTRIC SHOCK.**

1. Be sure electric power is disconnected at main fuse or circuit breaker distribution panel before installation or servicing.
2. The installation must comply with all Local and National Electrical Codes and utility requirements.
3. Refer to installation instructions provided with the heater when installing this accessory.
4. Check accessory and heater nameplate to verify power requirements match power supply coming to heater and accessory. Make sure total power requirements do not exceed ratings of accessory.

## SAVE THESE INSTRUCTIONS

### INSTALLATION INSTRUCTIONS

**DISCONNECT POWER SUPPLY TO HEATER.**

Refer also to the WH installation instructions when installing this accessory.

**NOTE:** Control voltage must match coil voltage shown on label attached to relay.

Refer to Wiring Figure 3 and directions for WH44083, WH45083, WH44043, WH45043.

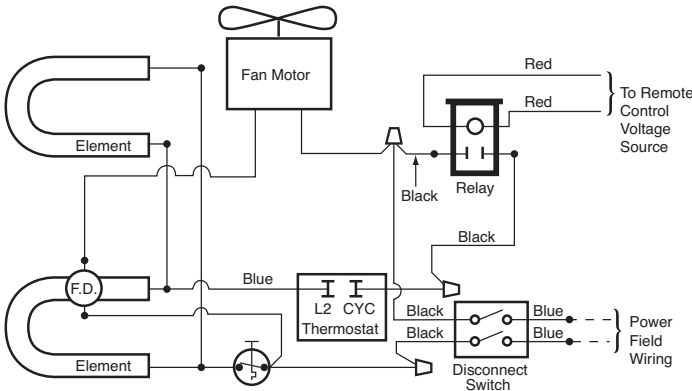
Refer to Wiring Figure 4 and directions for WH4508.

1. Remove 1/2" (13 mm) knockout (either in the top or in the upper middle of the back) in back box and bring in control wiring. Connect control wiring to red pigtail leads on relay (See fig 1.) with wirenuts (provided).
2. Remove the motor lead connected to the thermostat "CYC" terminal. Remove the 1/4" (6 mm) female terminal from this motor wire lead and remove about 1/2" (13 mm) of the insulation from the wire. Route that motor wire through the rounded hole in the top of the fan panel. Connect the fan motor wire and the thermostat wire to the relay as shown by Figure 1 using the wire nuts provided. Depending on heater kW rating, some of the elements shown on Figure 1 may not be present. Mount relay accessory to bracket provided and attach bracket to heater fan panel with screw provided. See Figure 2.
3. Wire the disconnect switch to the heater as shown in Figure 1.
4. Replace front cover. Turn on power to heater.

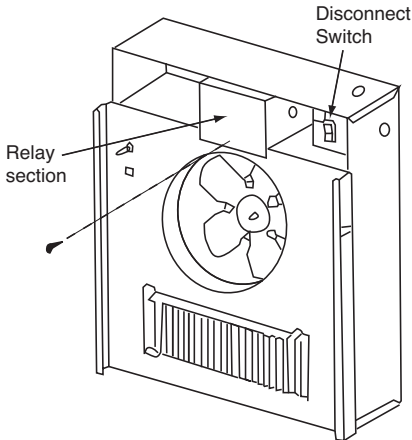
**Operational Note:** Relay must be closed (energized) for day-time operation (the heater thermostat controls temperature).

For night setback operation, the relay must cycle from a remote thermostat wire in parallel with the time clock contacts.

**Figure 1 Wiring**



**Figure 2**



**Directions To Add WHR Relay on Models WH44083, WH45083, WH44043, WH45043**

Refer to Wiring Diagram Figure 3

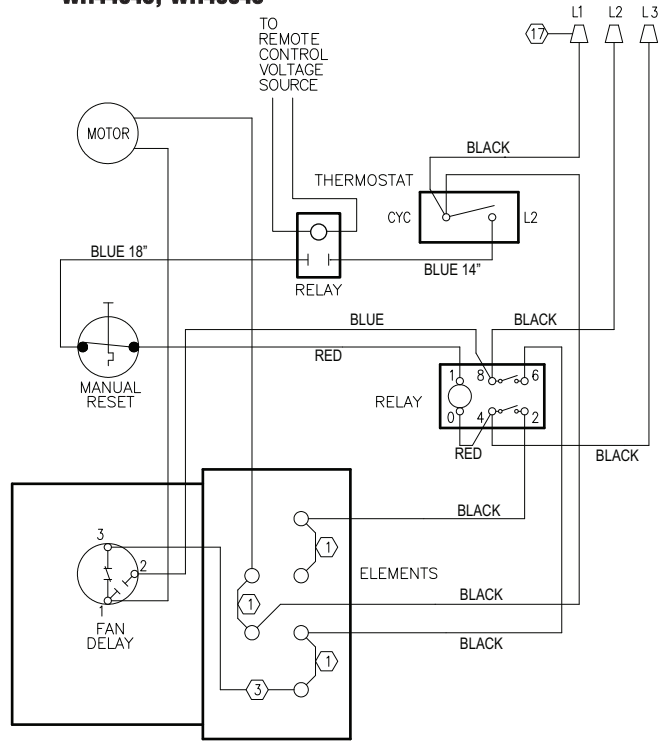
1. Mount WHR relay to top of fan panel.
2. Remove blue wire connecting thermostat L2 to manual reset.
3. Connect new blue wire (blue, 18" long with 1/4" quick connect on one end and 1/2" tail on other end) to manual reset. Route wire up through hole in top of fan panel and connect to black wire connected to WHR relay terminal 3. Make the connection with one of the yellow wire nuts in the parts bag.
4. Connect second new blue wire (blue, 14" long with 1/4" quick connect on one end and 1/2" tail on other end) to thermostat terminal L2 (1).
5. Route that blue wire from the thermostat up through hole in top of fan panel and connect to black wire connected to WHR relay terminal 1. Make that connection with one of the yellow wire nuts in the parts bag.
6. Connect correct remote control voltage source to two red leads attached to relay.
7. Confirm wiring matches wiring shown in Wiring Figure 3.
8. Attach the WHR relay mount to the fan panel as shown in Figure 2.

**Directions To Add WHR Relay on Model WH4508**

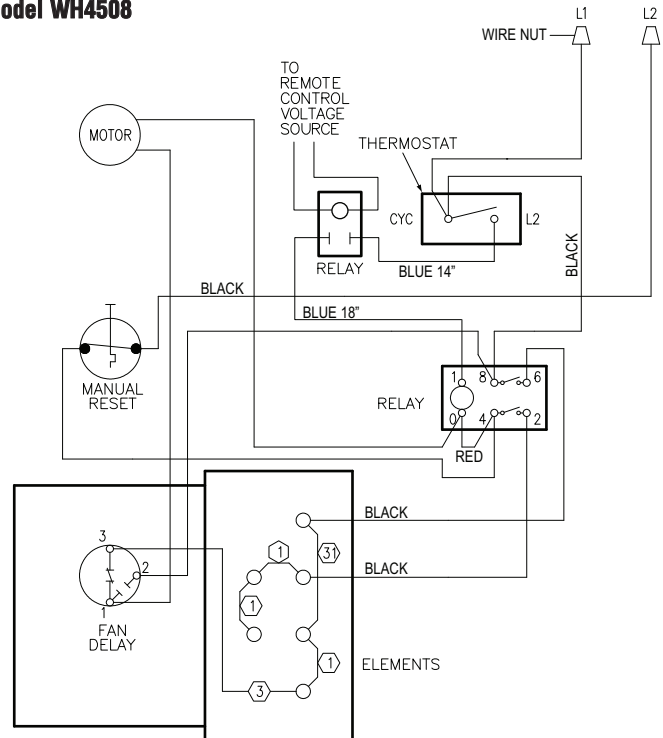
Refer to Wiring Diagram Figure 4

1. Mount WHR relay to top of fan panel.
2. Remove red wire connecting thermostat L2 (1) to internal relay control terminal 1.
3. Connect new blue wire (blue, 18" long with 1/4" quick connect on one end and 1/2" tail on other end) to internal relay control terminal 1. Route wire up through hole in top of fan panel and connect to black wire connected to WHR relay terminal 3. Make the connection with one of the yellow wire nuts in the parts bag.
4. Connect second new blue wire (blue, 14" long with 1/4" quick connect on one end and 1/2" tail on other end) to thermostat terminal L2 (1).
5. Route that blue wire from the thermostat up through hole in top of fan panel and connect to black wire connected to WHR relay terminal 1. Make that connection with one of the yellow wire nuts in the parts bag.
6. Connect correct remote control voltage source to two red leads attached to relay.
7. Confirm wiring matches wiring shown in Wiring Figure 4.
8. Attach the WHR relay mount to the fan panel as shown in Figure 2.

**Figure 3 - Wiring Models WH44083, WH45083 WH44043, WH45043**



**Figure 4 - Wiring Model WH4508**



**NOTES**

---

---

---

---

---

---

---

---

---

---

---

---

---

---

---

---

---

---

---

---

---

---

---

### LIMITED WARRANTY

All products manufactured by Marley Engineered Products are warranted against defects in workmanship and materials for one year from date of installation. This warranty does not apply to damage from accident, misuse, or alteration; nor where the connected voltage is more than 5% above the nameplate voltage; nor to equipment improperly installed or wired or maintained in violation of the product's installation instructions. All claims for warranty work must be accompanied by proof of the date of installation.

The customer shall be responsible for all costs incurred in the removal or reinstallation of products, including labor costs, and shipping costs incurred to return products to Marley Engineered Products Service Center. Within the limitations of this warranty, inoperative units should be returned to the nearest Marley authorized service center or the Marley Engineered Products Service Center, and we will repair or replace, at our option, at no charge to you with return freight paid by Marley. It is agreed that such repair or replacement is the exclusive remedy available from Marley Engineered Products.

THE ABOVE WARRANTIES ARE IN LIEU OF ALL OTHER WARRANTIES EXPRESSED OR IMPLIED, AND ALL IMPLIED WARRANTIES OF MERCHANTABILITY AND FITNESS FOR A PARTICULAR PURPOSE WHICH EXCEED THE AFORESAID EXPRESSED WARRANTIES ARE HEREBY DISCLAIMED AND EXCLUDED FROM THIS AGREEMENT. MARLEY ENGINEERED PRODUCTS SHALL NOT BE LIABLE FOR CONSEQUENTIAL DAMAGES ARISING WITH RESPECT TO THE PRODUCT, WHETHER BASED UPON NEGLIGENCE, TORT, STRICT LIABILITY, OR CONTRACT.

Some states do not allow the exclusion or limitation of incidental or consequential damages, so the above exclusion or limitation may not apply to you. This warranty gives you specific legal rights, and you may also have other rights which vary from state to state.

For the address of your nearest authorized service center, contact Marley Engineered Products in Bennettsville, SC, at 1-800-642-4328. Merchandise returned to the factory must be accompanied by a return authorization and service identification tag, both available from Marley Engineered Products. When requesting return authorization, include all catalog numbers shown on the products.

#### HOW TO OBTAIN WARRANTY SERVICE AND WARRANTY PARTS PLUS GENERAL INFORMATION

- |                                |   |
|--------------------------------|---|
| 1. Warranty Service or Parts   | <b>1-800-642-4328</b>   |
| 2. Purchase Replacement Parts  | <b>1-800-654-3545</b>   |
| 3. General Product Information | <b><a href="http://www.marlymep.com">www.marlymep.com</a></b> |

**Note:** When obtaining service always have the following:

1. Model number of the product
2. Date of manufacture
3. Part number or description



**Marley**  
Engineered Products

470 Beauty Spot Rd. East  
Bennettsville, SC 29512 USA

## Instrucciones de Instalación

**NOTA:** El accesorio descrito en este manual de instrucciones está diseñado para uso con los calefactores de pared serie WH de Marley Engineered Products.

**NOTA:** El relé es de retardo de tiempo y toma 45 a 60 segundos para cerrarse al energizarse.

### ⚠ ADVERTENCIA ⚠

Esta hoja de instrucciones contiene información vital para la instalación y uso apropiados del accesorio descrito aquí. Lea cuidadosamente este manual antes de la instalación, operación o mantenimiento del accesorio. No seguir estas instrucciones podría resultar en incendio, descarga eléctrica, muerte, lesiones personales graves o daño a la propiedad. Guarde estas instrucciones para consulta por parte de futuros usuarios.

#### ADVERTENCIA: PELIGRO DE INCENDIO O DESCARGA ELÉCTRICA.

1. Antes de la instalación o mantenimiento, verifique que la energía eléctrica está desconectada en el panel de cortacircuitos (breakers) o fusible principal.
2. La instalación debe cumplir con todos los Códigos Eléctricos Locales y Nacionales y los requisitos de la empresa de servicios públicos.
3. Al instalar este accesorio, consulte las instrucciones de instalación suministradas con el calefactor.
4. Consulte la placa de datos del accesorio y del calefactor para verificar que los requisitos de energía coinciden con el suministro de energía que llega al calefactor y accesorio. Verifique que los requisitos de energía total no exceden las capacidades normales del accesorio.

### GUARDE ESTAS INSTRUCCIONES

# WH-R Accesorio de Relé

## INSTRUCCIONES DE INSTALACIÓN

### DESCONECTE EL SUMINISTRO ELÉCTRICO HACIA EL CALEFACTOR.

instalar este accesorio, consulte también las instrucciones de instalación del calefactor WH.

**NOTA:** El voltaje de control debe coincidir con el voltaje de bobina mostrado en la etiqueta fijada al relé.

Consulte la Figura 3 - Cableado y las instrucciones para el WH44083, WH45083, WH44043, WH45043.

Consulte la Figura 4 - Cableado y las instrucciones para el WH4508.

1. Remueva el disco precortado de 1/2" (13 mm) (ya sea en la parte superior o en el punto intermedio superior de la parte trasera) ubicada en la caja trasera e introduzca los alambres de control. Conecte los alambres de control a los alambres cola de cerdo rojos del relé (vea la fig. 1) mediante los conectores de alambres (suministrados).
2. Remueva el alambre de motor conectado al terminal "CYC" del termostato. Remueva el terminal hembra de 1/4" (6 mm) fuera de este alambre de motor y quite aproximadamente 1/2" (13 mm) del aislamiento del alambre. Introduzca ese alambre de motor a través del orificio redondo ubicado en la parte superior del panel del ventilador. Conecte el alambre del motor del ventilador y el alambre del termostato con el relé según se muestra en la Figura 1 utilizando los conectores de alambres (capuchones) suministrados. Dependiendo de la capacidad normal en kW del calefactor, algunos de los elementos calefactores mostrados en la Figura 1 podría no estar presentes. Monte el accesorio de relé al soporte suministrado y sujete el soporte al panel del ventilador del calefactor mediante el tornillo suministrado. Vea la Figura 2.
3. Cablee el interruptor de desconexión al calefactor según se muestra en la Figura 1.
4. Coloque nuevamente la cubierta delantera. Encienda la energía eléctrica hacia el calefactor.

**Nota acerca del funcionamiento:** El relé debe estar cerrado (energizado) durante la operación diurna (el termostato del calefactor controla la temperatura).

Para la operación programable nocturna, el relé debe ciclar a partir de un alambre de termostato remoto en paralelo con los contactos del reloj de control horario.

Figura 1 Cableado

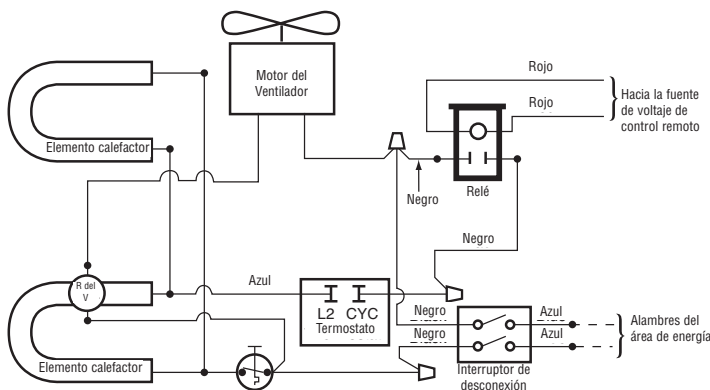
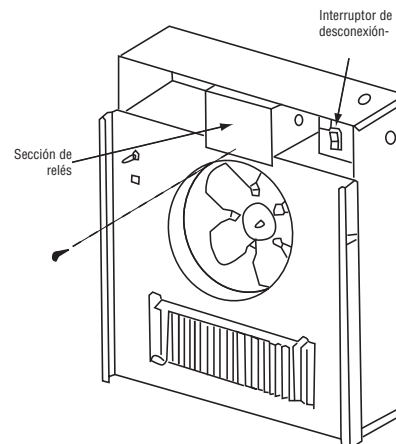


Figura 2



**Instrucciones para agregar el relé WHR en los modelos WH44083, WH45083, WH44043, WH45043**

Consulte el Diagrama de Cableado, Figura 3

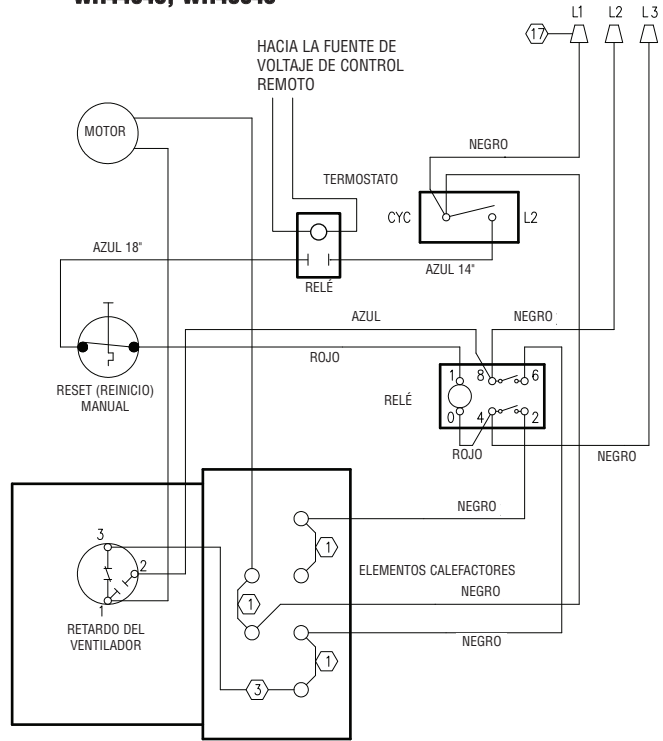
1. Monte el relé WHR a la parte superior del panel del ventilador.
2. Remueva el alambre azul que conecta el terminal L2 del termostato al reset (reinicio) manual.
3. Conecte el alambre azul nuevo (azul, 18" de longitud con conector rápido de 1/4" en un extremo y cola de 1/2" en el otro extremo) con el reset (reinicio) manual. Introduzca el alambre a través del orificio ubicado en la parte superior del panel del ventilador y conecte con el alambre negro conectado al terminal 3 del relé WHR. Realice la conexión mediante uno de los conectores de alambre (capuchones) amarillos disponibles en la bolsa de piezas.
4. Conecte el segundo alambre azul nuevo (azul, 14" de longitud con el conector rápido de 1/4" en un extremo y cola de 1/2" en el otro extremo) con el terminal L2 (1) del termostato.
5. Introduzca ese alambre azul procedente del termostato a través del orificio ubicado en la parte superior del panel del ventilador y conecte con el alambre negro conectado al terminal 1 del relé WHR. Realice esa conexión mediante uno de los conectores de alambre (capuchones) amarillos disponibles en la bolsa de piezas.
6. Conecte la fuente de voltaje de control remoto correcta a los dos alambres rojos conectados al relé.
7. Confirme que los alambres coinciden con los alambres mostrados en la Figura 3 - Cableado.
8. Sujete el soporte del relé WHR al panel del ventilador según se muestra en la Figura 2.

**INSTRUCCIONES PARA AGREGAR EL RELÉ WHR EN EL MODELO WH4508**

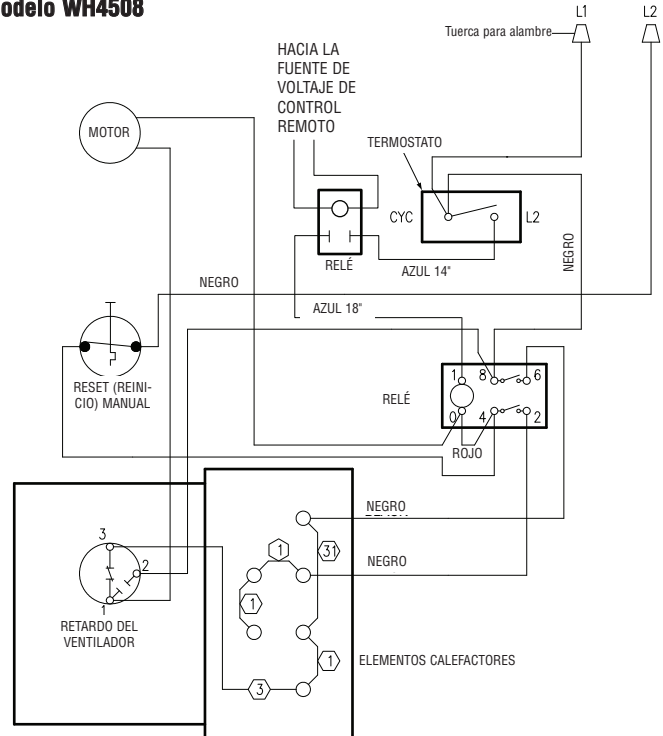
Consulte el Diagrama de Cableado, Figura 4

1. Monte el relé WHR a la parte superior del panel del ventilador.
2. Remueva el alambre rojo que conecta el terminal L2 (1) del termostato al terminal 1 interno de control del relé.
3. Conecte el alambre azul nuevo (azul, 18" de longitud con conector rápido de 1/4" en un extremo y cola de 1/2" en el otro extremo) con el terminal 1 interno de control del relé. Introduzca el alambre a través del orificio ubicado en la parte superior del panel del ventilador y conecte con el alambre negro conectado al terminal 3 del relé WHR. Realice la conexión mediante uno de los conectores de alambre (capuchones) amarillos disponibles en la bolsa de piezas.
4. Conecte el segundo alambre azul nuevo (azul, 14" de longitud con conector rápido de 1/4" en un extremo y cola de 1/2" en el otro extremo) con el terminal L2 (1) del termostato.
5. Introduzca ese alambre azul procedente del termostato a través del orificio ubicado en la parte superior del panel del ventilador y conecte con el alambre negro conectado al terminal 1 del relé WHR. Realice esa conexión mediante uno de los conectores de alambre (capuchones) amarillos disponibles en la bolsa de piezas.
6. Conecte la fuente de voltaje de control remoto correcta a los dos alambres rojos conectados al relé.
7. Confirme que los alambres coinciden con los alambres mostrados en la Figura 4 - Cableado.
8. Sujete el soporte del relé WHR al panel del ventilador según se muestra en la Figura 2.

**Figura 3 - Cableado Modelos WH44083, WH45083 WH44043, WH45043**



**Figura 4 - Cableado Modelo WH4508**



**NOTAS**

---

---

---

---

---

---

---

---

---

---

---

---

---

---

---

---

---

---

---

---

---

---

---

---

### **GARANTÍA LIMITADA**

Todos los productos fabricados por Marley Engineered Products están garantizados contra defectos en manufactura y materiales durante un (1) año a partir de la fecha de instalación, excepto los elementos calefactores los cuales están garantizados contra defectos en manufactura y materiales durante cinco años a partir de la fecha de instalación. Esta garantía no aplica a daño por accidente, uso incorrecto, o alteración; ni donde el voltaje conectado sea superior en 5% al voltaje indicado en la placa de datos; ni se aplica a equipo instalado o cableado o mantenido de manera inapropiada en violación de las instrucciones de instalación del producto. Todas las reclamaciones de trabajo de garantía deben incluir un documento que compruebe la fecha de instalación.

El cliente será responsable de todos los costos incurridos en la remoción o reinstalación de productos, incluyendo los costos de mano de obra, y los costos de envío incurridos para devolver los productos al Centro de Servicio de Marley Engineered Products. Dentro de las limitantes de esta garantía, las unidades inoperantes deben devolverse al centro de servicio autorizado Marley más cercano o al Centro de Servicio de Marley Engineered Products, y nosotros repararemos o reemplazaremos, según nuestra elección, sin costo para usted, con el costo de envío de regreso pagado por Marley. Se acuerda que dicha reparación o reemplazo es el remedio exclusivo disponible de parte de Marley Engineered Products.

LAS ANTERIORES GARANTÍAS REEMPLAZAN CUALQUIER OTRA GARANTÍA EXPRESA O IMPLÍCITA, Y TODAS LAS GARANTÍAS IMPLÍCITAS DE MERCADERABILIDAD Y ADECUADIBILIDAD PARA UN PROPÓSITO EN PARTICULAR QUE EXCEDEN LAS GARANTÍAS EXPRESAS MENCIONADAS SON DENEGADAS MEDIANTE ESTE DOCUMENTO Y EXCLUIDAS DE ESTE ACUERDO. MARLEY ENGINEERED PRODUCTS NO SERÁ RESPONSABLE POR DAÑOS CONSECUCIONALES QUE SURJAN CON RESPECTO AL PRODUCTO, ESTÉN O NO BASADOS EN NEGLIGENCIA, INFRACCIÓN, RESPONSABILIDAD Estricta, O CONTRATO.

Algunos estados no permiten la exclusión o la limitación de los daños resultantes o adicionales, de modo que la anterior exclusión o limitación podría no aplicarse a usted. Esta garantía le otorga derechos legales específicos, y además, usted podría tener otros derechos que varían de un estado a otro.

Para obtener la dirección de su centro de servicio autorizado más cercano, comuníquese con Marley Engineered Products en Bennettsville, SC, en el teléfono: 1-800-642-4328. La mercancía devuelta a la fábrica debe incluir una autorización de devolución y la etiqueta de identificación de servicio, las cuales pueden conseguirse en Marley Engineered Products. Al solicitar la autorización de devolución, incluya todos los números de catálogo mostrados en los productos.

### **CÓMO OBTENER EL SERVICIO DE GARANTÍA Y LAS PIEZAS DE GARANTÍA, Y ADEMÁS, INFORMACIÓN GENERAL**

- |                                     |   |
|-------------------------------------|---|
| 1. Servicio o Piezas de Garantía    | <b>1-800-642-4328</b>   |
| 2. Compra de Piezas de Repuesto     | <b>1-800-654-3545</b>   |
| 3. Información General de Productos | <b><a href="http://www.marleymep.com">www.marleymep.com</a></b> |

**Nota:** Al solicitar servicio, siempre tenga a mano lo siguiente:

1. Número de modelo del producto
2. Fecha de fabricación
3. Número o descripción de la pieza



470 Beauty Spot Rd. East  
Bennettsville, SC 29512 USA



## Instructions d'installation

**REMARQUE :** L'accessoire décrit dans ce manuel d'instructions est prévu pour être utilisé avec des radiateurs de chauffage muraux de série W de Marley Engineered Products.

**REMARQUE :** Ce relais est du type à temporisation, il met 45-60 secondes pour se fermer quand il est activé.

### ⚠ AVERTISSEMENT ⚠

Cette fiche d'instructions contient des informations vitales pour une installation et une utilisation correctes de l'accessoire décrit ici. Lisez soigneusement ce manuel avant d'installer et d'utiliser l'accessoire, ou d'intervenir dessus. Le non-respect de ces instructions peut entraîner un départ d'incendie, une commotion électrique, une blessure grave voire mortelle, ou des dégâts matériels. Conservez ces instructions comme référence pour des utilisateurs futurs.

#### AVERTISSEMENT : RISQUE D'INCENDIE OU D'ÉLECTROCUTION.

1. Assurez-vous que l'alimentation électrique est débranchée au niveau du fusible ou du disjoncteur du secteur en amont avant d'installer ou d'intervenir.
2. L'installation doit être en conformité avec les normes et les exigences de service pour l'électricité, nationales et locales.
3. Référez-vous aux instructions d'installation fournies avec le radiateur au moment de l'installation de cet accessoire.
4. Vérifiez la plaque signalétique de l'accessoire et du radiateur pour vérifier que les besoins en alimentation correspondent bien à la fourniture du secteur sur le radiateur et l'accessoire. Assurez-vous que la consommation totale du radiateur n'excède pas les capacités nominales de l'accessoire.

### CONSERVEZ CES INSTRUCTIONS

# WH-R Relais accessoire

## INSTRUCTIONS D'INSTALLATION

### DÉBRANCHEZ L'ARRIVÉE DU SECTEUR SUR LE RADIATEUR.

Référez-vous aussi aux instructions d'installation du WH pour installer cet accessoire.

**REMARQUE :** La tension de commande doit correspondre à la tension de bobinage indiquée sur l'étiquette fixée sur le relai.

Référez-vous au câblage de la Figure 3 et aux instructions pour WH44043, WH45043.

Référez-vous au câblage de la Figure 4 et aux instructions pour WH4508.

1. Enfoncer la pastille de 1/2" (13 mm) du boîtier à l'arrière (soit en haut ou au centre de l'arrière) et entrez-y le câblage de commande. Reliez le câblage de commande sur les fils rouges en tire-bouchon du relai (voir la Figure 1) avec des capuchons de raccordement (fournis).
2. Enlevez le fil de moteur branché sur la borne "CYC" du thermostat. Ôtez la terminaison femelle de 1/4" (6 mm) de ce fil de moteur et enlevez environ 1/2" (13 mm) de l'isolant en bout de ce fil. Faites passer ce fil de moteur par le trou rond sur le dessus du panneau de ventilateur. Branchez le fil du moteur de ventilateur et le fil du thermostat sur le relai comme montré en Figure 1 en utilisant les capuchons de raccordement fournis. Selon la puissance nominale en kW du radiateur, certains des éléments montrés en Figure 1 peuvent ne pas être présents. Montez le relais accessoire sur le support fourni, et fixez le support sur le panneau du ventilateur de radiateur avec les vis fournies. Voir la Figure 2.
3. Câblez l'interrupteur de coupure sur le radiateur comme montré en Figure 1.
4. Remettez en place le couvercle frontal. Mettez le radiateur sous tension.

**Remarque de fonctionnement :** Le relais doit être fermé (activé) pour le fonctionnement de jour (le thermostat du radiateur contrôle la température).

Pour le fonctionnement de nuit à chauffage réduit, le relai doit être activé/désactivé par un fil de thermostat à distance en parallèle avec les contacts d'horloge.

Figure 1 - Câblage

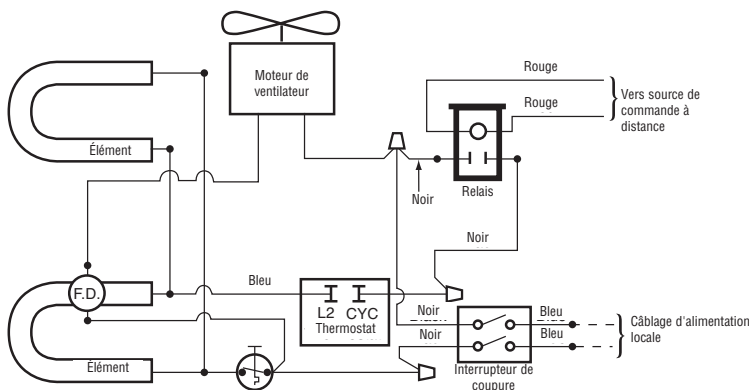
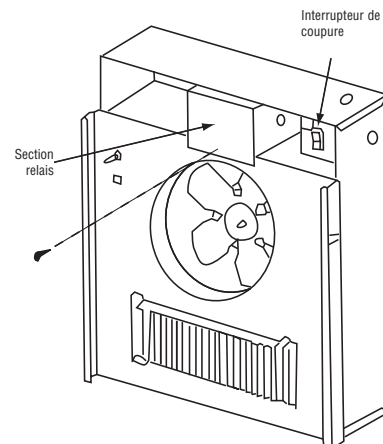


Figure 2



**Instructions d'ajout de relais WHR sur les modèles WH44083, WH45083, WH44043, WH45043**

Référez-vous au schéma de câblage en Figure 3

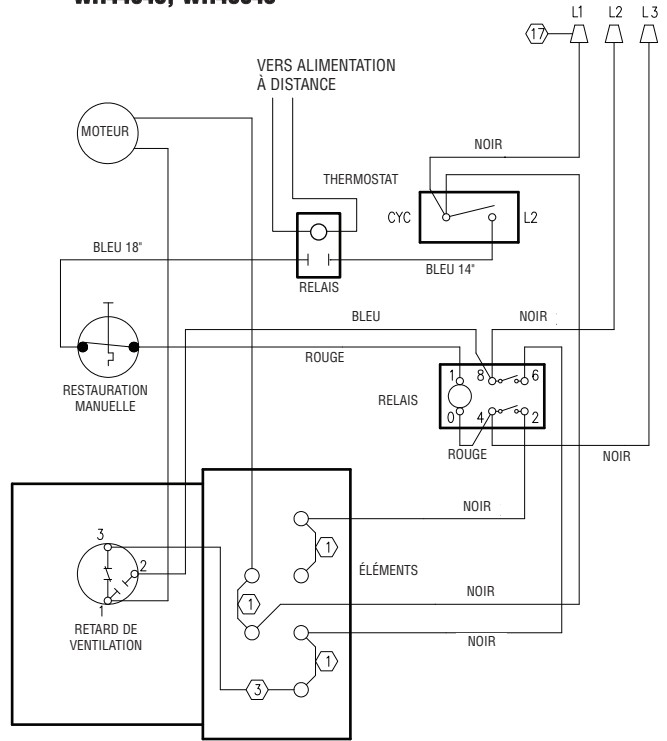
1. Montez le relais WHR sur le haut du panneau de ventilateur.
2. Enlevez le fil bleu reliant L2 du thermostat à la restauration manuelle.
3. Branchez le nouveau fil bleu (couleur bleue de longueur 18" avec une connexion rapide de 1/4" sur une extrémité et une connexion de 1/2" sur l'autre) sur la restauration manuelle. Faites passer le fil en montant au travers du trou en haut du panneau de ventilateur et branchez-le au fil noir allant à la borne 3 de relais WHR. Réalisez la connexion avec un des capuchons jaunes de raccordement dans le sachet de pièces.
4. Branchez le deuxième nouveau fil bleu (couleur bleue de longueur 14" avec une connexion rapide de 1/4" sur une extrémité et une connexion de 1/2" sur l'autre) sur la borne L2 du thermostat (1).
5. Faites passer ce fil bleu depuis le thermostat en montant au travers du trou en haut du panneau de ventilateur et branchez-le au fil noir allant à la borne 1 de relais WHR. Réalisez la connexion avec un des capuchons jaunes de raccordement dans le sachet de pièces.
6. Connectez la source de tension correcte de commande à distance sur les deux fils rouges reliés au relais.
7. Confirmez que le câblage réalisé confirme celui indiqué à la Figure 3.
8. Fixez le montage du relais WHR sur le panneau de ventilateur comme montré en Figure 2.

**Instructions d'ajout de relais WHR sur le modèles WH4508**

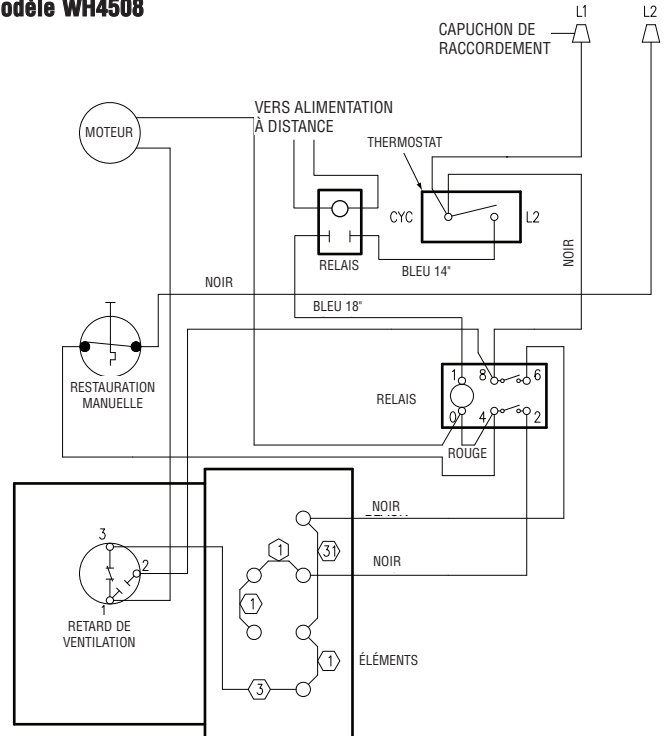
Référez-vous au schéma de câblage en Figure 4

1. Montez le relais WHR sur le haut du panneau de ventilateur.
2. Ôtez le fil rouge reliant L2 du thermostat (1) à la borne 1 de commande de relais interne.
3. Branchez le nouveau fil bleu (couleur bleue de longueur 18" avec une connexion rapide de 1/4" sur une extrémité et une connexion de 1/2" sur l'autre) sur la borne 1 de commande de relais interne. Faites passer ce fil bleu depuis le thermostat en montant au travers du trou en haut du panneau de ventilateur et branchez-le au fil noir allant à la borne 3 de relais WHR. Réalisez la connexion avec un des capuchons jaunes de raccordement dans le sachet de pièces.
4. Branchez le deuxième nouveau fil bleu (couleur bleue de longueur 14" avec une connexion rapide de 1/4" sur une extrémité et une queue de 1/2" sur l'autre) sur la borne L2 du thermostat (1).
5. Faites passer ce fil bleu depuis le thermostat en montant au travers du trou en haut du panneau de ventilateur et branchez-le au fil noir allant à la borne 1 de relais WHR. Réalisez la connexion avec un des capuchons jaunes de raccordement dans le sachet de pièces.
6. Connectez la source de tension correcte de commande à distance sur les deux fils rouges reliés au relais.
7. Confirmez que le câblage réalisé confirme celui indiqué à la Figure 4.
8. Fixez le montage du relais WHR sur le panneau de ventilateur comme montré en Figure 2.

**Figure 4 - Câblage Modèles WH44083, WH45083 WH44043, WH45043**



**Figure 4 - Câblage Modèle WH4508**



NOTES

---

---

---

---

---

---

---

---

---

---

---

---

---

---

---

---

---

---

---

---

---

---

## GARANTIE LIMITÉE

Tous les produits fabriqués par Marley Engineered Products sont garantis contre les défauts dus à la main-d'oeuvre et aux matériaux pendant un an à compter de leur date d'installation, à l'exception des éléments chauffants qui eux portent une garantie dans les mêmes conditions de cinq ans. Cette garantie ne s'applique pas pour des dommages résultant d'accident, de mésusage ou d'altération ; ni si l'appareil a été branché sur un secteur faisant 5 % de plus que la tension de sa plaque signalétique ; ni si l'appareil a été mal installé ou mal câblé ou mal entretenu, en ne respectant pas les instructions d'installation et d'entretien. Toutes les demandes portant sur du travail dans le cadre de la garantie doivent être accompagnées d'une preuve de la date d'installation.

Le client gardera à sa charge tous les coûts encourus pour le démontage et la réinstallation des produits, incluant les coûts de main d'oeuvre et les coûts de transport pour envoyer les produits au centre de service de Marley Engineered Products. Compte tenu des limitations de cette garantie, les unités présentant un dysfonctionnement doivent être retournées au centre de service Marley agréé le plus proche, ou directement au centre de service de Marley Engineered Products, et nous le réparerons ou le remplacerons, à notre choix, sans frais, et nous vous renverrons un appareil en port prépayé par Marley. Vous devez convenir que cette réparation ou ce remplacement sera le seul remède fourni par Marley Engineered Products.

LES GARANTIES QUI PRÉCÈDENT TIENNENT LIEU DE TOUTES AUTRES FORMES DE GARANTIES, EXPLICITES OU IMPLICITES, INCLUANT CELLES DE VALEUR MARCHANDE OU D'ADÉQUATION À UNE FINALITÉ PARTICULIÈRE. TOUT CE QUI EXCÈDERAIT LES GARANTIES ÉNONCÉES PLUS HAUT EST ICI REJETÉ ET EXCLU DE CE CONTRAT. MARLEY ENGINEERED PRODUCTS NE SERA PAS TENU POUR RESPONSABLE DE DOMMAGES CONSÉCUTIFS SURVENANT EN RELATION AVEC CE PRODUIT, QU'ILS VIENNENT DE NÉGLIGENCE, DE TORT, DE RESPONSABILITÉ ABSOLUE OU CONTRACTUELLE.

Certains États ne permettent pas l'exclusion ou la limitation des dommages accessoires ou consécutifs, de ce fait l'exclusion ou la limitation qui précède peut ne pas s'appliquer dans votre cas. Cette garantie vous donne des droits légaux spécifiques, et vous pouvez également avoir d'autres droits qui varient d'un État à l'autre.

Pour obtenir l'adresse du centre de service agréé le plus proche de chez vous, contactez Marley Engineered Products à Bennettsville, SC, au 1-800-642-4328. Les marchandises retournées à l'usine doivent être accompagnées par une autorisation de renvoi et une étiquette d'identification de service, toutes deux fournies par Marley Engineered Products. Quand vous demandez une autorisation de renvoi, incluez tous les numéros d'identification relevés sur les produits concernés.

### COMMENT OBTENIR DU SERVICE ET DES PIÈCES DANS LE CADRE DE LA GARANTIE ET DES INFORMATIONS GÉNÉRALES

1. Service et pièces sous garantie **1-800-642-4328**
2. Pièces détachées à acheter **1-800-654-3545**
3. Informations générales sur les produits **[www.marleymep.com](http://www.marleymep.com)**

**Remarque :** Pour obtenir le service sous garantie vous devez toujours avoir préparé :

1. Référence de modèle du produit
2. Date de fabrication
3. Numéro ou description de pièce



470 Beauty Spot Rd. East  
Bennettsville, SC 29512 USA